

WB Партнёры

# Сложности при отгрузке и их пути решения

Данные могут обновляться.

Рекомендуется регулярно посещать раздел «Новости» на портале партнеров.

# Содержание



1. [Неверная маркировка/нет маркировки поставки](#)
2. [Неверная маркировка коробов](#)
3. [Неверная маркировка товара](#)
4. [Товар на палете не запалечен, плохо запалечен, выступает за палет](#)
5. [Неверная или некачественная упаковка](#)
6. [Транспортное средство и разгрузка](#)
7. [Поступление удалено или не разрешено к приемке](#)
8. [Не оформлен пропуск](#)
9. [Неверное кол-во товара/не тот товар в коробе/поставке](#)
10. [Неверная дата отгрузки и склад отличный от заявленного](#)
11. [Не сканируется шк короба](#)
12. [Запрещено к поставке](#)
13. [Товар превышает разрешенные габариты](#)
14. [Поступление больше 1м<sup>3</sup>](#)
15. [Неверное разделение на палете, нет разделения](#)

# 1. Неверная маркировка/нет маркировки поставки



Номер поставки генерируется автоматически после выбора даты на шаге «**Упаковка**» при создании поставки.

← Назад   Главная / Поставки / Упаковка

Новая поставка №10948293

Правила упаковки товара   Все инструкции ▾

1 Товары   2 Планирование   3 Выбор даты   4 Упаковка   5 Пропуск

Если поставка была создана ранее, увидеть номер можно на вкладке «[Все поставки](#)» в соответствующем столбце.

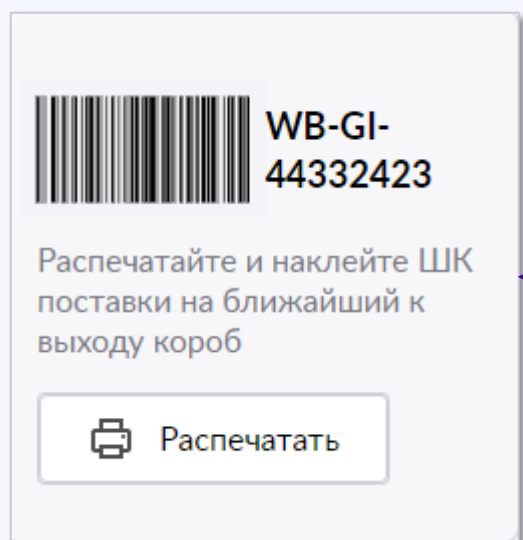
Номер заказа	Номер поставки	Тип поставки	Дата создания ↓	Кол-во товаров, шт
-	11695210	Короб	03.04.2023	150

Каждая поставка обязательно маркируется уникальным Штрихкодом поставки (ШК ТТН). Промаркируйте одну из палет в поставке (либо короб, если поставка не на палетах) Штрихкодом поставки так, чтобы он был заметен сразу при открытии бортов автомобиля. Наш специалист просканирует Штрихкод поставки и после этого начнет разгрузку.

При создании пропуска транспортному средству на этапе создания поставки, будет присвоен уникальный штрихкод — **Штрихкод поставки**. Его необходимо сохранить, распечатать и передать водителю, который будет сдавать груз из данного автомобиля, либо нанести на палету/короб, стоящий ближе к выгрузке.


По данному ШК приемщики на складе определяют Продавца, отгружающего товар, а также номер и тип поставки, которая приехала на выгрузку.

Без предоставления ШК поставки приемка поставок **не ведется**.



WB-GI-  
44332423

Распечатайте и наклейте ШК  
поставки на ближайший к  
выходу короб

 Распечатать



Для удобства печати можно использовать инструмент для печати на портале: нажмите на иконку принтера рядом с ШК поставки.

# Требования к Упаковочному листу

Палета с товаром должна маркироваться специальным упаковочным листом формата А4 со следующей информацией:

- порядковый номер палеты
- количество палет в поставке
- номер поставки
- количество коробок на данной палете
- склад назначения, а при транзите также транзитный склад
- тип поставки
- наименование юридического лица
- дата поставки

Пример упаковочного листа для 3 артикулов на Монопалете:

- Номер палеты - 1
- Количество палет в поставке - 1
- Количество коробок на данной палете - 11
- Номер поставки - 123456
- Склад назначения - Подольск
- Тип поставки - **Монопалета**
- Наименование Юр. Лица - ООО «Вайлдберриз»
- Дата поставки - 24.06.2022

1 артикул  
2 артикул  
3 артикул



WB\_5560358

## 2. Неверная маркировка коробов



Каждая поставка должна быть промаркирована в соответствии со своим типом:

Если вы отгружаете товар Коробами, поставку необходимо маркировать ШК короба (каждый короб) и ШК поставки.

Если вы отгружаете товар Монопалетами, поставку необходимо маркировать ШК палеты, Упаковочным листом и ШК поставки.

Если объём поставки **больше** 1 м<sup>3</sup>, то поставка должна быть на палете, которая маркируется Упаковочным листом.

Необходимо определиться с количеством коробов, в которые вы укладываете товар из выбранной поставки.

Для каждого из таких коробов на данном этапе потребуется **Сгенерировать ШК**.

Каждый ШК будет уникальным, его потребуется **распечатать** и нанести на короб физически (на складе при приемке поставки каждый короб будут сканировать).

[← Назад](#)   [Главная](#) / [Поставки](#) / [Упаковка](#)

### Новая поставка №10948293

[i](#) [Правила упаковки товара](#)   [Все инструкции](#) ▼

1 Товары — 2 Планирование — 3 Выбор даты — 4 **Упаковка** — 5 Пропуск

Укажите количество коробов, сгенерируйте для них ШК и распределите товар по коробам вручную или через Excel.  
Если на ваших коробах есть заводские ШК, можете не генерировать им новые. Укажите заводские ШК в шаблоне Excel и загрузите.

Кол-во коробов

[Сгенерировать ШК](#)   [Скачать XLS](#) ⋮   [Загрузить XLS](#)

[Оформить пропуск и ШК](#) >

# Загрузка ШК коробов

Поставки

Генерация ШК коробов осуществляется в разделе «**Поставки**», а также при создании поставки.

Для маркировки коробов или монопалет штрихкодами необходимо кликнуть по выбранному поступлению в Плане поставок, сгенерировать на портале штрихкоды, распечатать их и промаркировать ими тару и затем сохранить ШК к своему поступлению.

Пока ШК коробов/монопалет не будут загружены, приемка товара не будет разрешена.

Поставки									Создать поставку
Все поставки	Черновики	План поставок	Коэффициенты приемки						
Поиск						Все статусы			
Номер заказа	Номер поставки	Тип поставки	Дата создания ↓	Кол-во товаров, шт	Принято, шт	Склад / Транзитный склад	Коэффициент приемки	Стоимость ?	
11645776	-	Короб	05.12.2022	1040	-	Алексин	-	-	

Выберите поставку из списка, кликнув по ней. Воспользуйтесь поиском если необходимо. Перед вами откроется детализация поставки.



ШК короба отсутствует. Короб должен быть промаркирован при отгрузке по правилам





### 3. Неверная маркировка товара



#### ❑ Штрихкод(баркод) товара (цифровой и графический форматы)

Штриховой код (штрихкод, баркод) — это графическая информация, наносимая на поверхность, маркировку или упаковку изделий, предоставляющая возможность считывания её техническими средствами.

Баркод размещается на товаре и его упаковке, чтобы на Складе можно было считать информацию о товаре сканером.

Кроме графических полос указывается и цифровое значение баркода.

Баркод на бирке должен совпадать с баркодом в предоставляемых данных Продавцом (карточка товара и шаблон загрузки баркодов).

Мы принимаем товары с различными форматами баркода, однако самым распространенным и рекомендуемым является стандарт Code-128.

Баркод должен быть длиной не более 30 символов и содержать: исключительно английские или русские буквы, цифры и символы: / \* - + @ № % & \$ ! = ( ) { } [ ]

**Обратите внимание:** баркод должен дублироваться на товаре и на его индивидуальной упаковке.

Но если уникальный баркод на самом товаре виден и может считаться сквозь упаковку, то дублировать баркод на упаковке не требуется.



Приемка осуществляется по бирке на внешней упаковке товара — без вскрытия и нарушения целостности упаковки, поэтому штрихкод нужно клеить сверху на индивидуальную упаковку товара. Ни в коем случае нельзя размещать баркод товара на транспортировочной коробке с партией, чтобы избежать принятия целой коробки как одной единицы товара!

Возможность использования одинакового баркода допустима для полностью идентичных товаров: по **бренду, предмету, размеру**. В случае, если товары отличаются хотя бы одним из показателей, необходимо нанести на каждый из них уникальный баркод.

# Что должно быть на маркировке

Обязательно указываются следующие данные:

**Артикул продавца**

Артикул может содержать: только английские или русские буквы, цифры и символы: /\* - + @ N° % & \$ ! = ( ) { } [ ]

**Цвет товара** (при наличии такой характеристики в его карточке)

В поле «Цвет» вносится характеристика товара «Цвет», например синий, красный.

**Размер товара** (при наличии такой характеристики в его карточке)

В поле «Размер» вносится характеристика товара Размер (не “Российский размер”).

Если маркировка на товаре уже есть, и размер уже нанесен на бирку, то с нее он переносится в карточку товара при создании. Если товаром является изделие, где предусмотрена размерная сетка, в карточках товара представлена возможность сопоставить название размера с бирки с Российским стандартом. Обязательно указать размер на бирке так же, как он заведен в систему, для корректной идентификации товара в случае, если не удастся идентифицировать товар по его баркоду.



Товар который приезжает на склад или пункт выдачи Wildberries, всегда должен быть промаркирован по правилам.

Маркировка размещается на навесной бирке товара, наносится на сам товар или на коробку товара, либо печатается на стикере, который размещается на товаре.

В случае отгрузки на наши склады маркировка также должна дублироваться на индивидуальной упаковке товара (если не видна сквозь нее) и являться машиночитаемой (на Складе должна быть возможность просканировать ее сканером).

Необходимо убедиться, что маркировка нанесена четко и может быть считана сканером.

Маркировка — это надписи и графические знаки, наносимые на товар, позволяющие идентифицировать каждую единицу в системе учета. Wildberries идентифицирует товар по баркодам, однако не только они необходимы по правилам для полноценной маркировки.

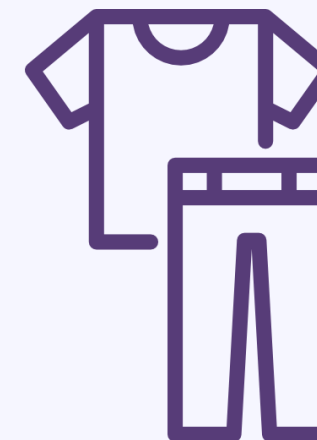
### **Важно!**

- На маркировке допускается размещение дополнительной информации по усмотрению Продавца.
- На приходящем товаре должен **отсутствовать** розничный ценник.
- В случае, если товар относится к категории **18+**, необходимо исключить отображение на маркировке названия или свойств товара, упаковка должна быть непрозрачной, а на стикере поверх должны быть размещены только общие сведения об артикуле по образцу выше.

# Комплекты



Все товары должны иметь маркировку согласно требованиям Покупателя. Каждой логической единице (единица в заказе, карточке товара и в документах) присваивается одна маркировка. Если Покупатель принимает товар комплектами, то маркироваться должен **весь** комплект.



## Например:

- Джинсы — маркировка наносится на бирку одних джинс и дублируется на внешней упаковке этого изделия.
- Костюм «двойка», маркировка требуется на целый комплект: брюки и пиджак. Они являются одной единицей товара, соответственно им присваивается одна общая маркировка (одинаковый ШК на каждую часть комплекта и на индивидуальную упаковку).
- Если отгружается спайка из 12 бутылок воды, и Покупатель, добавляя в корзину 1 шт товара, получает спайку из 12 бутылок, это тоже считается одной единицей товара, поэтому весь комплект в индивидуальной упаковке должен быть промаркирован одним общим стикером, а не только каждая бутылка в комплекте.
- Если отгружаются подарочные наборы из нескольких предметов, маркировать требуется единым стикером весь комплект целиком.



В случае, если упаковка исключает дублирование маркировки, допустимо промаркировать каждую единицу товара, на случай раскомплекта на складе, чтобы сотрудники могли определить, к какому набору относится раскомплектованная единица. При этом очень важно корректно заполнить поле «**Комплектация**» в карточке товара этого набора. Если комплектация в карточке будет некорректной или отсутствовать, при нарушении упаковки товар может быть раскомплектован и не быть продан на площадке.

# Примеры маркировки

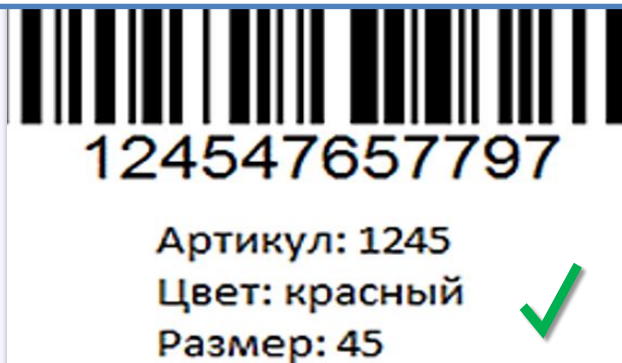
## Неправильная маркировка

Ошибки:

- Не указан артикул;
- Есть пробел, который отличает баркод от основного значения и будет обезличен;
- Цвет указан на английском языке.

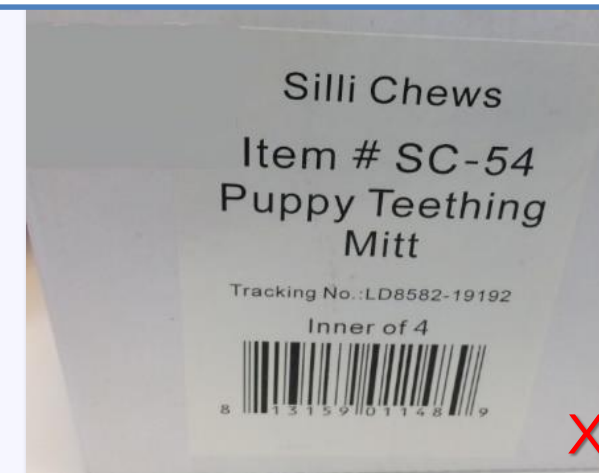


## Пример правильной маркировки



## Неправильная маркировка

На примере баркод единицы товара был наклеен на транспортировочный короб. В результате чего единицы товара были приняты на складе одним блоком.

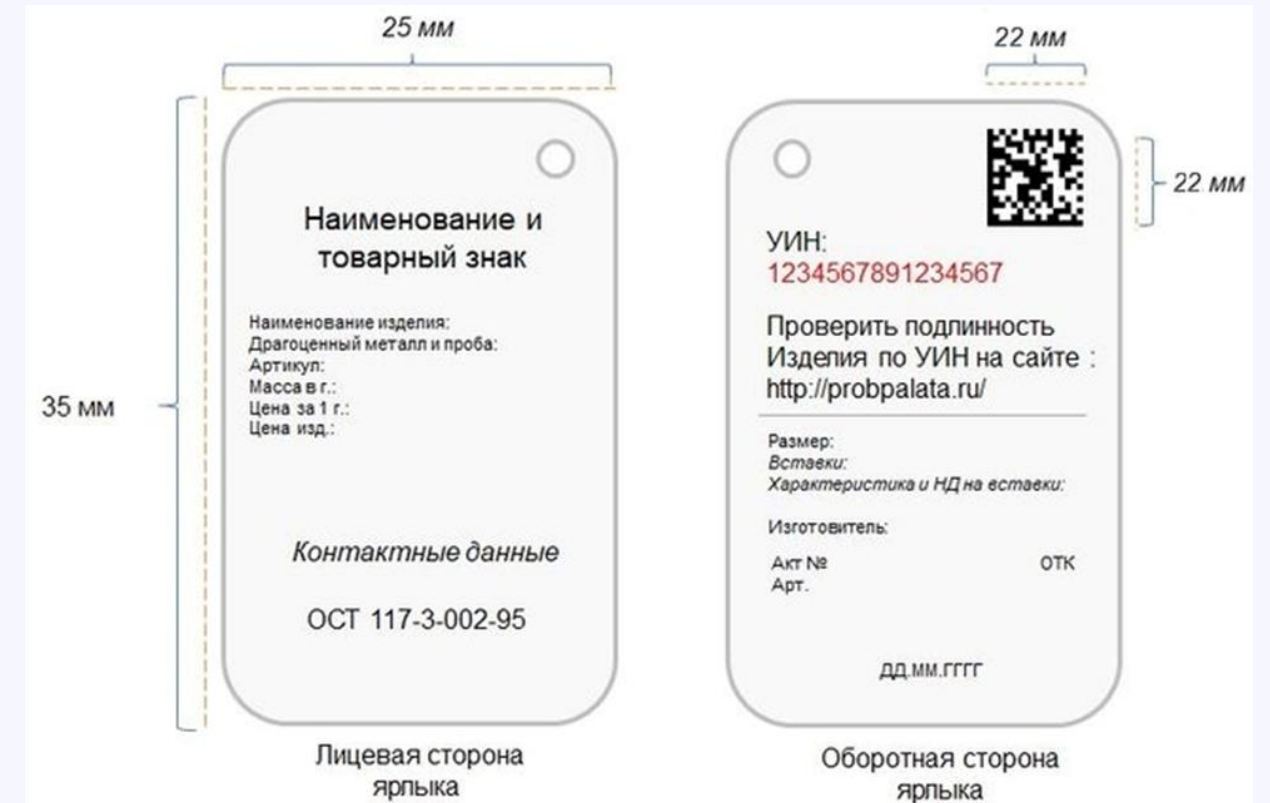


Маркировка товара (его упаковки) двумя разными противоречащими бирками **не допускается!**

# КМ/КиЗ/УИН товара

Подобная маркировка имеет **обязательный** характер. В приёмке товара необходимых к маркировке, без данной наклейки будет **отказано**.

**Обратите внимание!** Необходимо самостоятельно отслеживать действующее законодательство и нормативные документы с правилами маркировки товаров (КМ/КиЗ). Список категорий товаров, подлежащих обязательной маркировке (КМ/КиЗ) смотрите на сайте [Честныйзнак.рф](http://Честныйзнак.рф)



- ✓ Данная маркировка размещается на видное место внешней упаковки товара, если он не доступен для считывания через внешнюю упаковку.
- ✓ Рекомендуем наносить КМ/КиЗ/УИН рядом с артикулом.
- ✓ КМ/КиЗ обязательно должен быть видным и машиночитаемым. Попробуйте считать нанесённый код с помощью приложения «[Честный ЗНАК](http://ЧестныйЗНАК)».



# Примеры маркировки обуви КиЗами

Рекомендуем маркировать КиЗ рядом с артикулом.

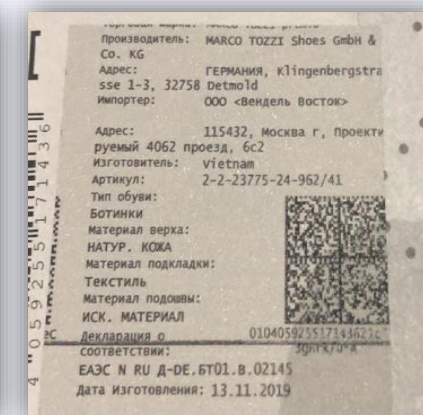
**Важно:** КиЗ обязательно должен быть видимым и машиночитаемым!

Если КиЗ не машиночитаемый или срезанный напополам, то он не будет загружен в акт приемки, поэтому сформировать УПД ДОП на все товары с КИЗ в поставке будет невозможно.

Правильная маркировка ✓



Неправильная маркировка ✗





# Требования к маркировке товара



Перед отправкой груза необходимо убедиться, что маркировка и упаковка выполнены согласно требованиям.

Узнать подробнее про маркировку товара можно в инструкции по [ссылке](#).

Согласно техническому регламенту Таможенного союза ТР ТС 017/2011 продукция:

- Лёгкой промышленности;
- Средства индивидуальной защиты;
- Игрушки;
- Парфюмерно-косметическая продукция;
- Низковольтное оборудование;
- Пищевая продукция;
- Соковая продукция из фруктов и овощей.

**должна иметь соответствующую маркировку на русском языке, размещенную на ярлыке, бирке, этикетке и внешней упаковке.**

Убедитесь, что маркировка вашего товара содержит следующую обязательную информацию:

- наименование продукции;
- наименование страны-изготовителя;
- наименование изготовителя, или продавца или уполномоченного изготовителем лица;
- юридический адрес изготовителя, или продавца или уполномоченного изготовителем лица;
- размер изделия;
- состав сырья;
- товарный знак (при наличии);
- единый знак обращения продукции на рынке государств - членов Таможенного союза;
- гарантийные обязательства изготовителя (при необходимости);
- дату изготовления;
- номер партии продукции (при необходимости).

В зависимости от вида и назначения продукции должны предоставляться дополнительные сведения о ней. Подробнее с перечнем необходимой информации можно ознакомиться по данной [ссылке](#).

Также товары легкой промышленности в обязательном порядке маркируются единым знаком обращения продукции на рынке государств-членов Таможенного Союза (ЕАС).

При несоблюдении требований к маркировке продукции мы оставляем за собой право отказать в приемке товара.

## 4. Товар на палете не запалечен, плохо запалечен, выступает за палет



Короба не закреплены на палете стрейч пленкой



Товар не должен выступать за края поддона более чем на 1,5 см с каждой стороны



Товар на поддонах должен быть надежно закреплен с использованием прозрачной стрейч плёнки, толщиной не менее 0,15 мм.





## 5. Неверная или некачественная упаковка



Каждую единицу товара, поставляемого штучно или в комплекте, необходимо помещать в индивидуальную упаковку.

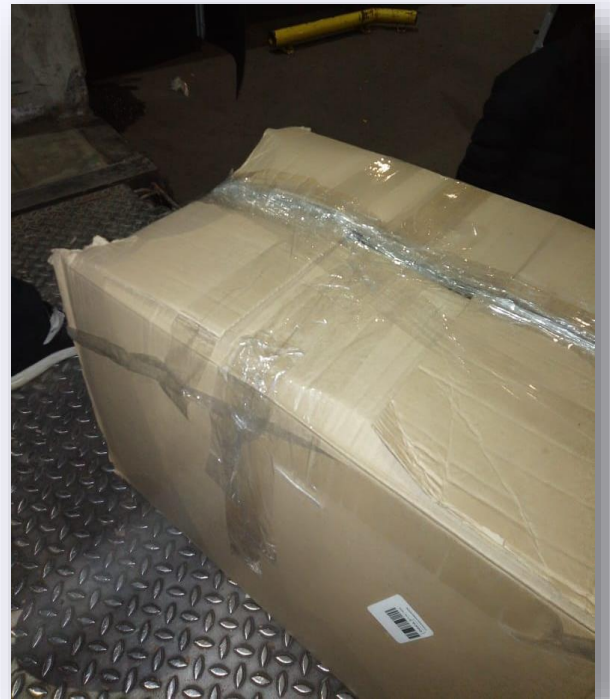
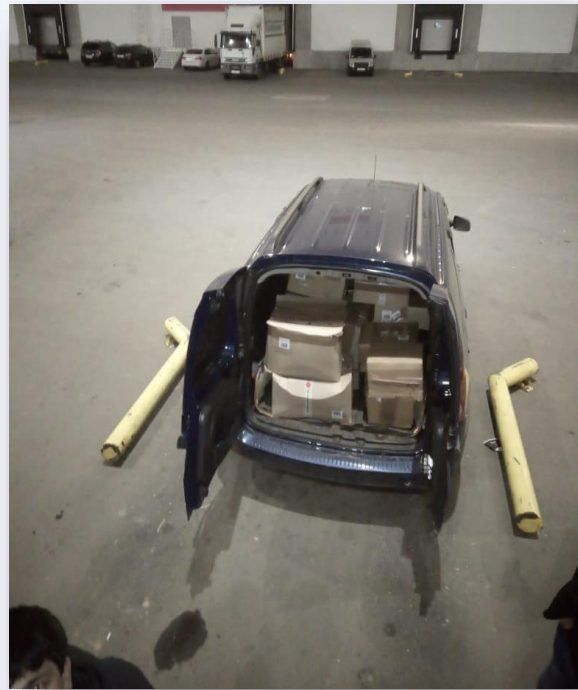
Существует несколько общих для всех категорий товаров правил:

- **Стрейч-плёнка не является упаковкой!**
- Индивидуальная упаковка не должна существенно превышать размеры вложенного в неё товара.
- Индивидуальная упаковка должна быть плотно закрыта со всех сторон и исключать самопроизвольное открытие от небольшого надавливания или смятия.
- Если есть фабричная индивидуальная упаковка, которая не соответствует требованиям по внешнему виду, то её обязательно нужно дополнительно упаковать в термоусадочную плёнку или пакет. Если требования соблюдены, то доупаковка не является обязательной.
- Товар не должен иметь постороннего запаха, упаковка должна полностью защищать товар от влаги и грязи.
- Индивидуальная упаковка должна быть промаркирована штрихкодом согласованного формата.
- Товар внутри упаковки должен быть аккуратно сложен и не помят, с сохранением товарного вида.



[Инструкция](#) по упаковке товаров.

Упаковка товара и Короба, в которых находится товар, не должны быть деформированы, вскрыты и повреждены при транспортировке



Не принимаются измененные коробка — обрезанные, совмещенные, склеенные, спаянные





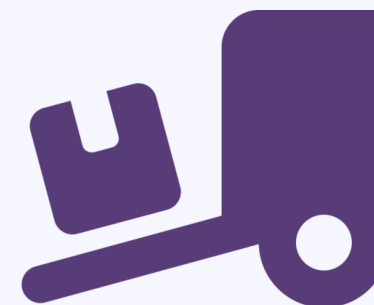
Упаковочная тара не должна содержать каких-либо повреждений, следов грязи и сырости



## 6. Транспортное средство и разгрузка



К разгрузке на складах допускаются машины со следующими габаритами:



Габариты пандуса для самостоятельной разгрузки:

- высота 1.2 метра +/- 20 см
- ширина 2.2 метра

**Обратите внимание!** Если одна поставка отгружается на нескольких машинах, генерировать ШК поставки (ШК ТТН) необходимо на каждое транспортное средство.

Возврат палет осуществляется сразу после выгрузки товара на складе или по доверенности и паспорту, если вы забираете их не в день отгрузки поставки. Сразу после отгрузки доверенность не требуется.

Количество палет, которое можно вернуть, должно **совпадать** с количеством зафиксированным в информации о поставке.

В случае доставки на автомобиле с меньшими габаритами выгрузка будет осуществляться силами продавца. В таком случае, если поставка меньше 1м<sup>3</sup>:

- Вы разгружаете 1м<sup>3</sup> россыпью;
  - Либо, кантуете палет самостоятельно.
- В ином случае, такая поставка **будет развернута**.

**Важно: при самостоятельной разгрузке нельзя распалчивать груз!**





# Габариты автомобиля



Габариты авто не соответствуют регламенту и такую поставку невозможно выгрузить

# 7. Поступление удалено или не разрешено к приемке



Перед отгрузкой на склад или СЦ, не забудьте проверить статус поставки, он должен быть в статусе «Отгрузка разрешена».  
Увидеть статус можно в разделе «Все поставки» или «План поставок».

## Поставки

Создать поставку

Все поставки Черновики План поставок Коэффициенты приемки

11610868

### Незапланированные поставки

### План поставок

Номер, Склад, Тип, Количество (шт.)	← пн, 03.04	вт, 04.04	ср, 05.04	чт, 06.04	пт, 07.04	сб, 08.04	вс, 09.04
11610868 Астана Короб, 1							отгрузка разр... Р Бесплатно

# Ошибки в поставке и разрешение на приемку

Иногда, при создании поставки, можно увидеть ошибки, которые необходимо исправить для дальнейшего создания поставки. Изучите, исправьте ошибки и проделайте предыдущие шаги вновь.



Если ошибки возникают повторно, даже после устранения замечаний, обратитесь в раздел [«Поддержка»](#), категория **«Поставка товара»** (если ошибка связана с формированием поставки) или **«Карточка товара»** (если ошибка возникает при создании/редактировании карточки).

Все **поступления** проходят автоматическую проверку за сутки до приёмки. Статус поставки меняется каждые 30-60 минут.



**Чаще всего при формировании поступления встречаются такие ошибки:**

- Не загружены ШК коробов;
- Не сформирован ШК поставки;
- Не заказан пропуск. Увидеть необходим ли пропуск на выбранный вами склад, можно в разделе [«Карта складов»](#).
- Получив статус **«Приемка разрешена»**, вы можете везти товар на склад.

При [создании поставки](#) на шаге «Упаковка» проверьте установлена ли галка КИЗ/Акциз на товары с обязательной маркировкой. Для товаров с кодом маркировки/КИЗ галка устанавливается автоматически при условии, что в карточке товара правильно указан ТНВЭД, который соответствует вашему товару.

При выборе ТНВЭД в карточке товара, коды по которому нужен КИЗ/УИН отмечены следующим образом: --->

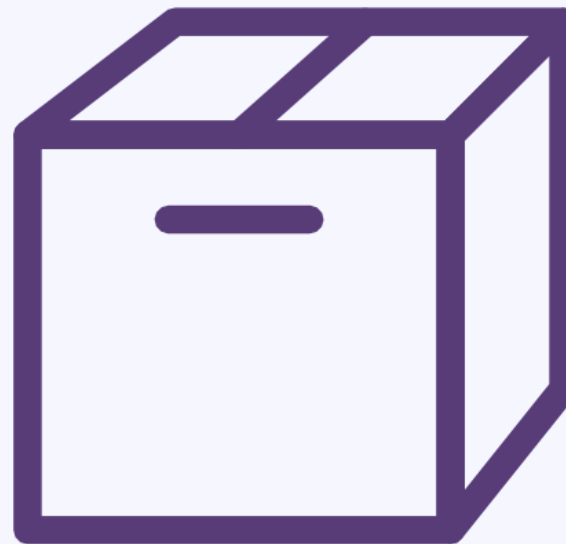
Нужен КИЗ/УИН.

**Обратите внимание!** Если вы поставляете новый бренд, также нужно будет загрузить логотип в разделе [«Мои бренды»](#).

Перед отгрузкой на склад или СЦ, не забудьте проверить статус поставки, он должен быть в статусе **«Отгрузка разрешена»**.  
Увидеть статус можно в разделе «Все поставки» или «План поставок».

При возникновении ошибок, попробуйте переставить на другую дату, выбрать другой тип поставки или поменять склад.

Проверьте физически чтобы содержимое поставки не было перепутано с другой или вовсе удалена с портала.



## 8. Не оформлен пропуск



Посмотреть, на какие склады нужно оформлять пропуск можно по [ссылке](#), выбрав нужный склад.

В разделе «**Поставки - Все поставки**» кликните на нужную поставку в Плане левой кнопкой мыши, перейдите во вкладку «**Пропуск**» и заполните данные о водителе.

В пропуске обязательно указываются:

- имя и фамилия водителя
- марка автомобиля
- гос.номер автомобиля в формате A111AA111
- тип упаковки поставки
- количество коробов в данном ТС



Водителю при въезде на склад обязательно нужно предъявить ШК поставки и пропуск. Если данные водителя и транспортного средства заранее неизвестны (например, при обращении в логистические компании), внесите примерные сведения, а позже отредактируйте пропуск.

С помощью кнопки «**Добавить машину**» можно внести данные по дополнительным машинам (если их будет несколько).

Узнать про электронную очередь, можно в [справке](#)

Подробнее о заказе пропуска можно узнать в [инструкции](#)



## 9. Неверное кол-во товара/не тот товар в коробе/поставке



**За нарушение правил площадки. Расхождение количества ШК при поставке, удерживается 5 ₺ за каждый товар**

Начисляется, если отгрузить на склад больше товаров, чем было заявлено в поставке.

Склад не примет поставку, если продавец привезет больше коробов, чем указал в ШК поставки.

**Как избежать**



Поставки можно переносить. Если поставка находится в статусе **«Черновик»**, ее можно дополнить. Поставки в статусе **«Отгрузка разрешена»** дополнять нельзя, но их можно переносить в пределах 28 дней с учетом доступных лимитов на складе.

Если вы забыли добавить в поставку некоторые товары, лучше создайте новую поставку на другой день.

Чтобы не ездить на склад два раза, перенесите старую поставку на день, в который запланировали новую.

Поставки одного типа с датой отгрузки в один день автоматически объединятся.

Поставки по QR-коду можно дополнять до приезда на склад.

Для этого упакуйте товар в новый короб и присвойте ему QR-код.

Если хотите добавить товары в уже упакованный короб, наклейте новый QR-код с правильным количеством товаров, а старый — отклейте.

# 10. Неверная дата отгрузки и склад отличный от заявленного



Для резервирования лимитов на складе выберите дату поставки, нажав кнопку «**Выбрать**».

При планировании поставок вы видите текущие коэффициенты приемки складов. Исходя из них рассчитывается стоимость приемки. Коэффициент может меняться в течение дня в зависимости от загруженности склада. Коэффициент фиксируется, когда вы выбираете дату поставки. Так вы сможете заранее спланировать свои расходы на приемку и не переживать за изменения цен.

Если нужно изменить дату поставки, нажмите кнопку «**Отменить**», и выберите другую дату из списка.

Дату возможно изменить позднее, в разделе «**Поставки — План поставок**».

14 февраля, вт

₽ Бесплатно

Предварительная стоимость с учетом коэффициента

Выбрать

1 Товары — 2 Планирование — 3 **Выбор даты** — 4 Упаковка — 5 Пропуск

### Выберите дату поставки

[Распределить по коробам >](#)

**!** Запланированную поставку можно перенести не больше, чем на 28 дней. Это можно сделать в разделе «План поставок». Поставки с одинаковым типом упаковки автоматически объединятся, если запланировать их на одну дату. Стоимость приемки указана для поставки товаров с корректно заполненными габаритами по текущим тарифам. Если вы измените габариты в карточке товара, стоимость приемки пересчитается.

14 февраля, вт ₽ Бесплатно Предварительная стоимость с учетом коэффициента <a href="#">Отменить</a>	15 февраля, ср ₽ Бесплатно Предварительная стоимость с учетом коэффициента <a href="#">Выбрать</a>	16 февраля, чт ₽ Бесплатно Предварительная стоимость с учетом коэффициента <a href="#">Выбрать</a>	17 февраля, пт ₽ Бесплатно Предварительная стоимость с учетом коэффициента <a href="#">Выбрать</a>	18 февраля, сб ₽ Бесплатно Предварительная стоимость с учетом коэффициента <a href="#">Выбрать</a>	19 февраля, вс ₽ Бесплатно Предварительная стоимость с учетом коэффициента <a href="#">Выбрать</a>
--	---	---	---	---	---

При выборе даты, на которую уже запланирована поставка с таким же: типом упаковки, складом транзита и назначения, эти поставки будут **объединены**.

## Внимание!

На выбранную дату у вас уже запланирована поставка с типом упаковки Короб, поэтому текущая поставка будет объединена с поставкой №10032504

Продолжить

### Важно:

- номер поставки для таких заказов будет общий;
- отвозить их потребуются вместе, в одно и то же время;
- ШК коробов будут подгружены в единый перечень;
- маркировка поставки (ШК поставки) будет единой.

### Ошибки при выборе даты

Наша система автоматически определяет возможность поставить поставку в план. При возникновении ошибок, попробуйте переставить на другую дату, выбрать другой тип поставки или поменять склад.



Если проблему не удалось решить самостоятельно, создайте диалог в разделе [«Поддержка – Ошибки при создании заказа/поставки»](#)

### Пример ошибки:

✘ internal error cause: Заказ с типом Короб не поставлен в план: Ограничение завоза категорий Питание, Бад, Спортпит, Корма и лакомства для животных Алексин ✘



Ошибка означает, что на данный склад нельзя везти Продукты питания.

Обязательно проверяйте склад назначения в плане поставок перед отправкой водителя.

**Обратите внимание**, что для части товаров могут присутствовать ограничения по направлениям, куда их возможно отгрузить.

1 Товары — 2 **Планирование** — 3 Выбор даты — 4 Упаковка — 5 Пропуск

**Выберите склад** Назад Выбрать дату >

Склад назначения: Казань

Транзитный склад ? : Электросталь

Посмотреть адреса складов можно в разделе ["Карта складов"](#)

При выборе транзитного склада при создании поставки, отгрузку необходимо осуществить на транзитный склад, после чего мы своими силами осуществим доставку товара на склад назначения.

Посмотреть транзитные направления и стоимость, можно **до** создания поставки в разделе **«Поставки — [Транзитные направления](#)»**.

# 11. Не сканируется шк коробка



Промаркируйте одну из палет в поставке (либо короб, если поставка не на палетах) ШК ТТН так, чтобы он был заметен сразу при открытии бортов автомобиля.

Наш специалист просканирует ШК ТТН и после этого начнет разгрузку.



Нечитаемый баркод, при приемке не сканируется

# 12. Запрещено к поставке



Список товаров запрещенных к реализации, также можно посмотреть в [оферте](#).

Реализация товаров, указанных ниже, **запрещена**:

1. Алкогольная продукция, включая этиловый спирт, спиртосодержащую пищевую продукцию и порошкообразную спиртосодержащую продукцию.
2. Оружие, вооружение, снаряды к ним, за исключением товаров, прямо разрешенных к гражданскому обороту законодательством РФ. Вооружение, боеприпасы к нему, взрывчатые вещества, средства взрывания, патроны, порох, включая:
  - 2.1. оружие огнестрельное, сигнальное, газовое оружие, боеприпасы, холодное оружие (включая метательное), электрошоковые устройства и искровые разрядники, а также основные части огнестрельного оружия, спецсредства травматического и удерживающего действия;
  - 2.2. гражданское оружие, для продажи которого требуется лицензия, в том числе:
    - 2.2.1. арбалеты с усилием натяжения более 43 кгс;
    - 2.2.2. газовые баллончики;
    - 2.2.3. луки с усилием натяжения более 27 кгс;
    - 2.2.4. страйкболы и пневматическое оружие с дульной энергией более 3 Дж;
    - 2.2.5. телескопические дубинки;
    - 2.2.6. электрошокеры.
3. Пиротехника IV и V классов (хлопушки пиротехнические, бенгальские огни, фонтаны «холодного» огня, салютные батареи, ракеты, фестивальные шары, петарды), патроны звуковые резьбовые (средства пиротехнические) от аэрозольного устройства самообороны.
4. Наркотические и психотропные вещества.
  - 4.1. А также следующие товары:
    - 4.1.1. конопляные семена (ядра) в чистом виде;
    - 4.1.2. конопляный чай;
    - 4.1.3. конопляное масло в чистом виде, в том числе в виде смеси с другими маслами (для внутреннего применения).
5. Пищевая продукция, содержащая в своем составе мухоморы и другие вещества, применяемые в микродозинге.
6. Лекарства и препараты рецептурного характера, включая наркотические, психотропные, спиртосодержащие лекарственные препараты с объемной долей этилового спирта свыше 25 процентов, а также ветеринарные препараты.
7. Пищевая продукция и БАДы:
  - 7.1. Включенные в Перечень растений и продуктов их переработки, объектов животного происхождения, микроорганизмов, грибов и биологически активных веществ, запрещенных для использования в составе биологически активных добавок к пище.
  - 7.2. БАД, в состав которых входят растения и продукты их переработки, содержащие психотропные, наркотические, сильнодействующие или ядовитые вещества.





8. Табачная и никотиносодержащая продукция.
9. Кальяны и Бонги, за исключением товаров комплектующих, если из них невозможно собрать готовый к использованию кальян.
10. Одноразовые электронные сигареты, системы нагревания табака, вейпы и род устройства, а также комплектующие для род систем.
11. Жидкость для вейпов, включая безникотиновые жидкости.
12. Детские удерживающие устройства, за исключением товаров, отвечающих требованиям ТР ТС 018/2011.
13. Живые животные и живые растения.
14. Запрещенные средства ловли и поимки животных.
15. Устройства для негласного получения информации, а также шифровальная техника.
16. Подавители (глушилки) сигнала GPS/Глонасс/Галileo/Сотовой связи (GSM, LTE, пр.)/Сети Wi-Fi.
17. Токсичные и ядовитые вещества.
18. Биологические материалы, инъекционные растворы, иммунобиологические препараты.
19. Продукция эротического и порнографического характера.
20. Товары, внешний вид (в том числе размещенные на них изображения) или содержание включают в себя:
  - 20.1. пропаганду наркотических средств, психотропных веществ и их прекурсоров;
  - 20.2. пропаганду жестокого обращения с животными;
  - 20.3. пропаганду либо публичное демонстрирование нацистской атрибутики или символики, либо атрибутики или символики, сходных с нацистской атрибутикой или символикой до степени смешения, либо атрибутики или символики экстремистских организаций, либо иных атрибутики или символики, пропаганда либо публичное демонстрирование которых запрещены федеральными законами (за исключением случаев использования такой атрибутики или символики, при которых формируется негативное отношение к идеологии нацизма и экстремизма и отсутствуют признаки пропаганды или оправдания нацистской и экстремистской идеологии);
  - 20.4. пропаганду нетрадиционных сексуальных отношений среди несовершеннолетних.
21. Товары, предназначенные для бесплатного оборота (товары с меткой «не для продажи»).
22. Изделия из ценных видов пушно-мехового сырья и дубленой овчины, шкурки ценных пород зверей без соответствующей маркировки предприятия-изготовителя.
23. Замороженные и охлажденные пищевые продукты, требующие специальных условий хранения и транспортировки, а также товары с общим сроком годности до 3 месяцев.
24. Валюта и ценные бумаги.
25. Продукция, полученная в результате браконьерской деятельности.
26. Товары, являющиеся объектами культурного наследия.



27. Товары, которые могут нарушать авторское право или право на товарные знаки, а также иные исключительные права.
28. Предметы, связанные с государственной, транзитной и транспортной деятельностью.
29. Товары, способствующие незаконной деятельности.
30. Личная информация.
31. Сетевой маркетинг, пирамиды и матричные программы.
32. Оскорбительные материалы.
33. Товары, представляющие угрозу здоровью и безопасности.
34. Продукты питания, за исключением бакалеи, кондитерских изделий и напитков с температурным режимом хранения от +17 С до +24 С.
35. Ювелирные изделия без клейма, кроме ювелирных и других изделий из серебра отечественного производства.
36. Незаконно добытые драгоценные металлы.
37. Драгоценные камни и изделия из них, не зарегистрированные в установленном законодательством порядке.
38. Готовое армейское снаряжение, а также ткани, используемые для его изготовления, другие товары военного ассортимента, форменное обмундирование, белье со штампом учреждений, организаций и предприятий, спецсредства и спецснаряжение, применяемые в органах внутренних дел, государственные награды, почетные знаки, бланки строгой отчетности (дипломы, трудовые книжки, пенсионные удостоверения и т.д.)
39. Изделия из дерева, на которые распространяются требования законодательства об учете сделок.
40. Иные товары, свободный гражданский оборот которых на территории Российской Федерации запрещен.
41. Товары ритуального назначения: гробы/кресты/надгробия и т.д.
42. Легковоспламеняющиеся и самовозгорающиеся жидкости или вещества:
  - 42.1. жидкость для розжига, бензин, ацетон, уайт-спирит, растворители, керосины, спирт изопропиловый от 90%, спирт этиловый от 90%;
  - 42.2. зажигалки, содержащие в составе бензин или газ (пьезорозжиг), спички, баллоны газовые и пропановые, автомобильная резина;
  - 42.3. пероксид водорода (перекись водорода) более 20%, средства для очистки бассейнов, оксипул, хлорат калия (бертолетова соль).



---

С подробным списком запрещенных к поставке товаров по схеме «**Везу на Склад WB**» можно ознакомиться, выгрузив список предметов во вкладке «[Управление остатками](#)», раздела «**Маркетплейс**».

В случае добавления в ассортимент товаров указанных категорий, такие карточки товаров будут **заблокированы**. При неоднократном нарушении правил реализации товаров на площадке, личный кабинет Продавца будет заблокирован пожизненно.

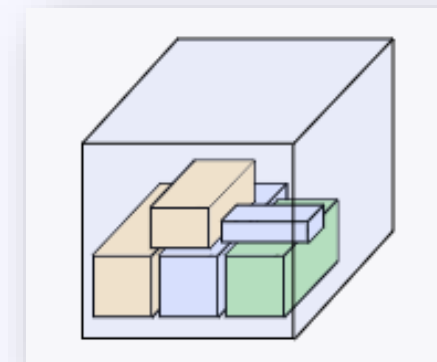
# 13. Товар превышает разрешенные габариты



Каждый тип поставки отличается правилами упаковки, а также товарами, которые могут быть отгружены таким типом поставки.

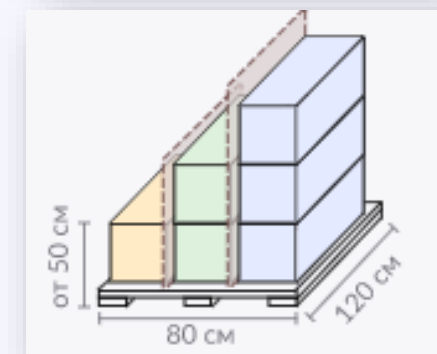
## Короб

Товары в поставке, даже в небольшом количестве, должны упаковываться в транспортировочные коробки, по размеру не сильно превышающие объем вложенного товара. Максимальный размер не должен превышать **120\*80** (размер «европалеты»). Вес одного короба не должен превышать 25кг.



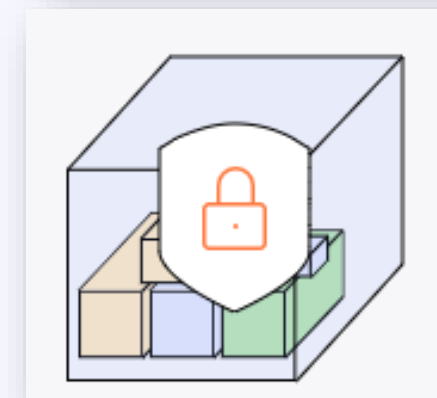
## Монопалета

При поставке типа Монопалета каждый товар может быть уложен в отдельный короб и далее размещен на палете. При этом ассортимент каждой палеты в такой поставке не должен превышать 3-х баркодов. Короба в этом случае не маркируются ШК коробов, а если на палете присутствует более одного артикула, они должны быть разделены вертикально картоном по узкой стороне палеты.



## Суперсейф

Суперсейф — это категории товаров, которые попадают под особые условия хранения на наших складах. Этот тип поставки предназначен для ювелирных изделий и прочих дорогостоящих товаров. Правила упаковки совпадают с типом поставки «**Короб**».



Более подробные требования к отгрузке и рекомендации представлены в [инструкции](#).

# Габариты упаковки товара



Габариты	Продажа со склада продавца	Продажа со склада WB	
		Короб	Монопалета
Вес	До 25 кг	До 25 кг	До 25 кг
1 сторона	От 1 до 120 см	От 1 до 80 см	От 1 до 80 см
3 стороны	От 3 до 200 см	От 3 до 140 см	От 3 до 160 см

# Габариты типов поставки

По модели «**Везу на склад ВБ**» максимальные размеры товарной единицы в индивидуальной упаковке, для типов поставки «**Короб**» и «**Монопалета**»:

- не более 80 см по одной из сторон;
- сумма трех сторон не более 140 см (160 для Монопалеты);
- вес не более 25 кг.

Например:



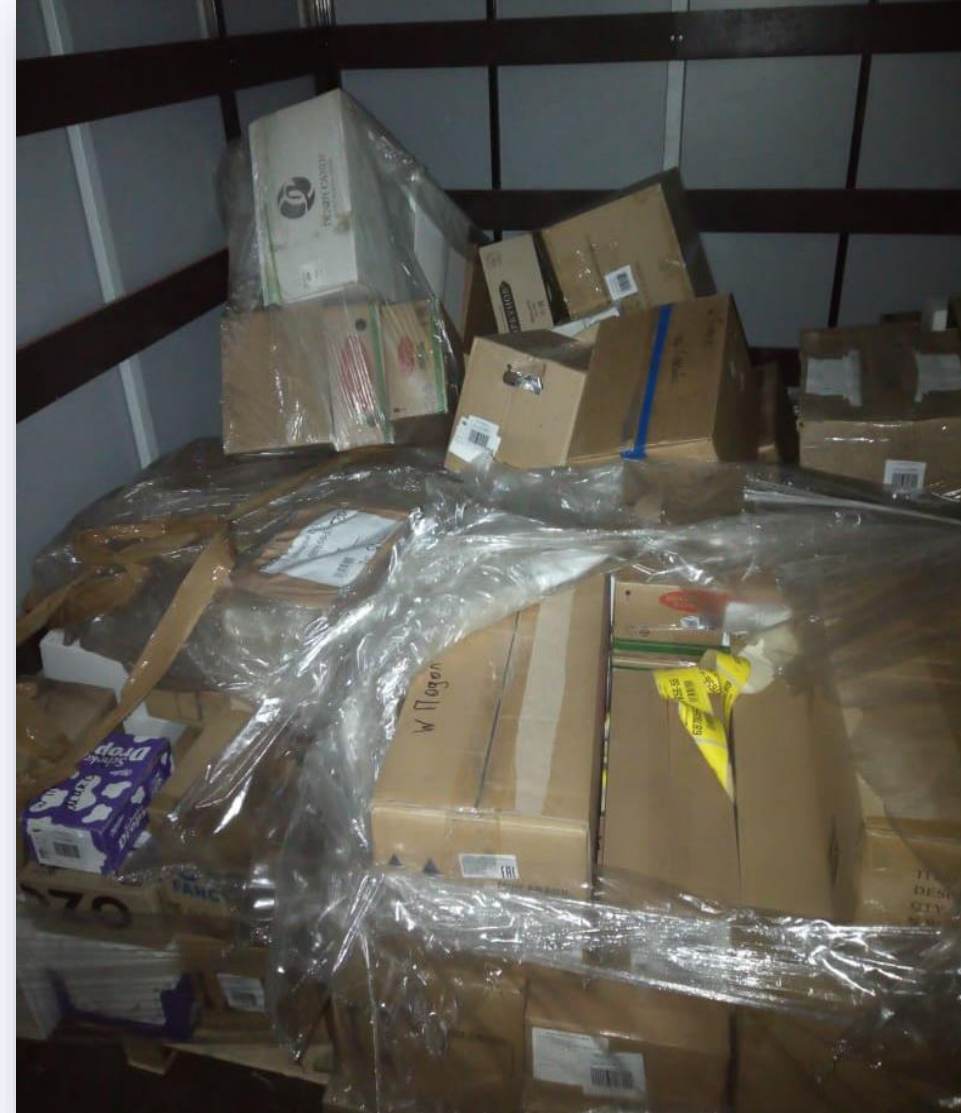
По модели «**Продажа со склада продавца**» максимальные размеры товарной единицы в индивидуальной упаковке:

- не более 120 см по одной из сторон;
- сумма трех сторон не более 200 см;
- вес не более 25 кг.

Например:



## 14. Поступление больше 1м<sup>3</sup>



При объеме коробов в поставке **до 1 м<sup>3</sup>** его можно отгрузать без палеты.  
Если объем **больше 1 м<sup>3</sup>**, то поставка ставится на палету(ы).



# 15. Неверное разделение на палете, нет разделения



На Монопалете можно разместить до 3 разных артикулов. При формировании ШК поставки (ТТН) указывается физическое кол-во палет в поставке.

Например, если у вас 2-3 артикула на палете, то палета все равно маркируется одним ШК поставки. В упаковочном листе пишется "1 палет" и перечисляются артикулы на нём. Если таких палет 10 (и в нем 30 артикулов), то в поставке нужно указывать 10 палет (физических).

## Требования к размещению:

- коробки с разными артикулами должны быть вертикально разделены картоном (картон делит палету по высоте);
- разделение картоном должно быть строго по узкой стороне палета (80см);
- разделение должно быть визуально видно;
- в каждом транспортировочном коробе на монопалете обязательно должно быть одинаковое количество товара;
- подсчитать количество коробов должно быть визуально легко;
- высота такого монопалета должна быть не более 1,8 метра;
- необходимо рационально использовать пространство палеты (товар должен занимать всю площадь палеты, оставляя минимум свободного места);
- за пределы палеты, коробка не могут выпирать на 1.5 см;
- шк товара не должен крепиться на общий короб;
- в Упаковочном листе не указывается ШК товара;
- упаковочный лист должен располагаться на торце палета (по ширине);
- отгрузка обязательно маркируется уникальным штрихкодом поставки (ШК ТТН).





Коробки с разными артикулами (до 3) должны быть вертикально разделены картоном (картон делит палету по высоте). Разделение картоном должно быть строго по узкой стороне палета (80см).



## **WB Партнёры**

Желаем Вам успехов и плодотворного  
сотрудничества!